

BOMEN EN VOLKSGEBRUIKEN

De wandeling gaat over licht glooiend gebied dat bekend staat als De Gennepheij, De Looierheij en het voormalige Natoterrein



Dikke bomen, oude bomen of prachtig bloeiende bomen. Allemaal zijn ze bijzonder, ook omdat veel bomen langer bestaan dan een mensenleven.

Voor veel mensen hebben bomen een speciale betekenis; ze roepen een emotie op, een herinnering of bieden een plek om onder te gaan zitten.

Takken van bomen worden gebruikt als uitzichtplaats voor vogels om de omgeving te overzien of er worden nesten in gebouwd. Vogels en knaagdieren eten de vruchten en zaden van bomen. Insecten zoals bijen, komen af op de nectar van de bloemen of eten van de bladeren. Veel insecten wonen letterlijk in een boom waar ze zelf weer als voedselbron dienen voor allerlei vogels. Kortom, een boom is vol leven.

In deze wandeling willen we u meenemen naar wat bomen zoal kunnen oproepen over levende volksgebruiken. IVN Maas en Niers wenst u een ontspannende wandeling.

U staat bij deze foto aan het begin van een wandeling van ca.4 km



die is uitgezet door IVN Maas en Niers: ‘Bomen en Volksgebruiken’.

De wandeling begint vanaf hoek Brabantweg/Randweg in oostelijke richting. De onverharde weg waarop u nu staat is

de voormalige spoorwegverbinding van Boxtel via Duitsland naar St. Petersburg, ook wel het ‘Duits Lijntje’ genoemd. U volgt de aan de rechterzijde geplaatste paaltjes geel plaatje of met een plaatje met ‘n betreffende nummer, dat verwijst naar

de boom of struik waarover volksgebruiken bekend zijn en die in deze folder kort worden beschreven. Na 450m. gaat u rechts naar beneden en volgt



eerst een halfverhard pad.

Nadat u een poel bent gepasseerd, gaat u recht door en verlaat u het voormalige Natoterrein. U gaat rechtsaf en iets verder linksaf. Aan het begin van dit pad staan bij **routepaal 1** enkele



zwarte den-
nen (Pinus Nigra).

Deze den is een snel groeiende naaldboom die 40 m. hoog kan worden. In volgroeide toestand is hij imposant en schilderachtig met zijn

schermachtige kroon. De schors heeft diepe groeven en het hout wordt als timmerhout gebruikt, maar ook voor de productie van terpentijn.

De hars wordt gewonnen door gaten in de stam te boren. Vroeger werd hars ook gebruikt voor het afdichten van houten biervaten. Van de naalden en kegels van de zwarte den wordt etherische olie gemaakt, dat een frisse geur heeft en om zijn eigenschappen veel in zalven, inhaleermiddelen en zelfs pleisters wordt verwerkt.

Volg nu een paar honderd meter een kronkelig pad dat naar rechts afbuigt en direct weer links. Verder lopend komt u langs een aantal berken.

Routepaal 2.

De berk

(Betula pendula) is een sierlijke en elegante boom met een witte bast en opgaande of hangende takken, prachtig in het voorjaar met ‘katjes’ en lichtgroene blaadjes. Berkensap wordt gebruikt bij bereiding van zalven, shampoos en



haarwater die huid en haar moeten verjongen. Ook zou berkensap aan de mens een nieuw elan geven. Berkenbladeren die in het voorjaar geplukt worden bevatten naast harszuur en kalizout ook 'saponine', een stof die genezend werkt bij reuma-, blaas- en nieraandoeningen. Berkenbladthee werkt vochtafdrijvend en helpt bij lusteloosheid en voorjaarsmoetheid. Het kan ook als alternatief voor honing en suiker



gebruikt worden en je kunt er wijn van maken.

Nu komt u bij **routepaal 3**, een 7-stammige

Zomereik, (Quercus robur)

U kunt het volgende op u laten inwerken. De eik wordt gezien als koning van het

bos en is symbool van (mannelijke) kracht, seksualiteit, macht en een lang leven.

De eik is verbonden met vuur en vruchtbaarheid en is zinnebeeld van gastvrijheid. Als er veel eikels zijn, zal het een goed oogstjaar worden en wijst het op een lange winter met veel sneeuw. Als de eik het loof lang behoudt wijst dat op een strenge winter. De Germanen hielden hun diensten vaak onder een grote eik. Zij geloofden dat de eik een verbinding tussen hemel en aarde was. De god Donar trof de eik vaak met zijn bliksem. Uit onderzoek is gebleken dat veel oude eiken (kunnen 500 tot 600 jaar oud worden) op kruispunten van wateraders stonden. Een eik wortelt vrij diep en is daardoor dicht bij het grondwater. Ecologisch gezien is de eik de belangrijkste boom in Nederland. Verder in de route meer over de eik bij **routepaal 14**.

U vervolgt de route en iets verderop gaat u naar rechts en ziet u een wand van containers als afscheiding van een slopersbedrijf. Bij gelegenheid

van de boomfeestdag 2008 is een deel van dit slopersterrein teruggegeven aan de natuur en hebben 140 kinderen van de vijf scholen uit



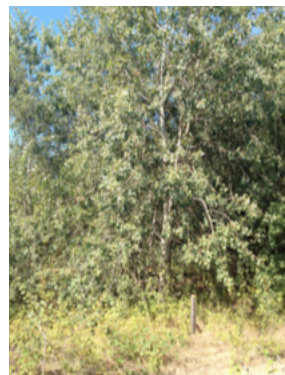
Gennep hier bomen en struiken geplant. Als u het terrein oploopt ziet u aan de linkerkant bij **routepaal 4** onder meer

een aantal **jeneverbessen** (Juniperus communis). Deze blijven in de regel struikachtig maar kunnen uitgroeien tot bomen van ca. 5 m. Aan de donkerblauwe bessen kende men grote geneeskraft toe. Ze werden ook wel gebruikt om ongewenste zwangerschappen af te breken. Met het aromatische jeneverbessenhout werd vroeger het vlees gerookt en geconserveerd.

Tegenwoordig voegt men de bessen toe aan wildschotels, maar vooral zijn ze bekend als ingrediënt van gin en jenever.

Bij het verlaten van het terrein van de boomplantlocatie ziet u bij **routepaal 5** een **ratelpopulier**, (Populus tremula), ook wel esp genoemd.

De ruw gegolfde, ronde bladeren hebben lange sterk afgeplatte stelen, waardoor ze bij een



lichte bries al in beweging zijn. Hieraan is in de volksmond de naam 'Vrouwentong' ontleend. Espenhout werd van oudsher gebruikt om klompen en pijlen te maken. Voor de fabricage van buskruit gebruikte men vroeger bij voorkeur houtskool van espenhout.

De wandeling gaat nu verder over een breed zandpad. Aan de rechterkant hebt u, afhankelijk

bouwland met een houtsingel. In het verleden is dit waarschijnlijk een oude Maasarm geweest. Iets verderop, op een wat hoger gelegen punt, staat een bank.

Vanaf de bank ziet u recht voor u een vuilboom of sporkehout (*Frangula alnus*). **Routepaal 6.**

De nederlandse naam sporkehout (sprokkelhout) wijst op gemakkelijk brekende twijgen. Vuilboom verwijst naar rottingsgeur van de schors en de vuile handen die men krijgt wanneer



men met het hout van deze boom te maken heeft. Sommigen beweren dat de naam te maken heeft met de vroegere toepassing als laxeer- en purgeermiddel. De bloemen verschijnen in juni. Sporkehout wordt sinds de 14e eeuw in oude kruidenboeken beschreven. Fijngemalen schors gebruikte men toen vooral om de werking van darmen te stimuleren, als spoelmiddel tegen rottend tandvlees en kiespijn en om, vermengd met azijn, huidandoeningen te bestrijden.

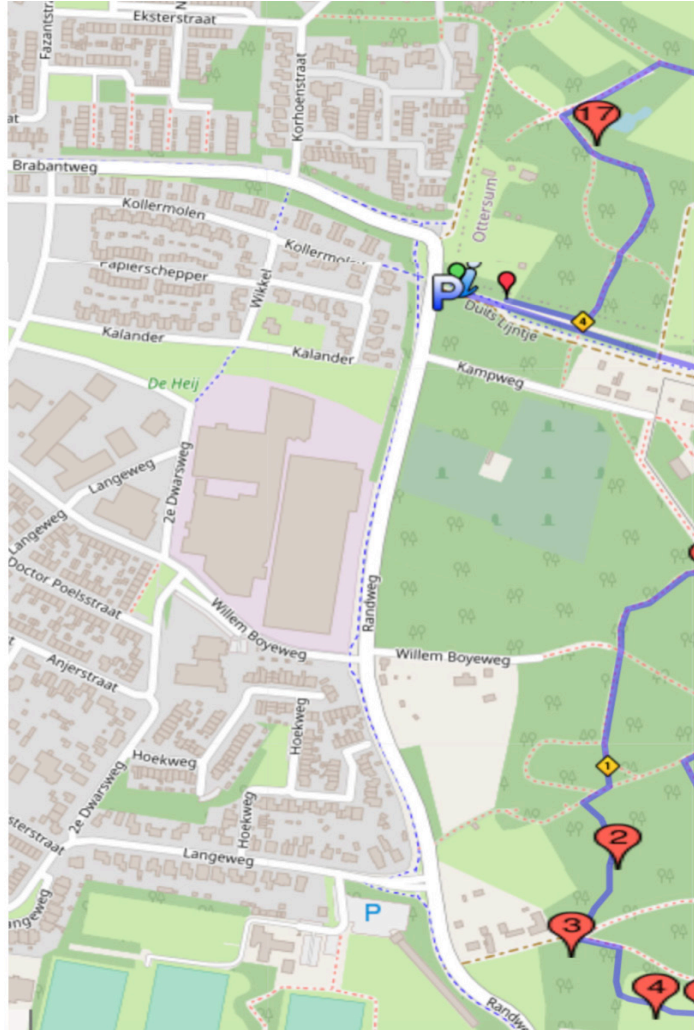
U wandelt nu ongeveer 300 m. verder over een pad met wat los zand en bovenaan gaat u links.

U bent weer terug op het voormalige Natoterrein en na 'n kort klimmetje kunt u bijkomen op een bank.



Tegenover deze bank staat **hulst**. (Genus *ilex*) **Routepaal 7.** De bladeren en bessen worden

gebruikt in kerststukjes. Het witte hout van de hulst wordt gebruikt voor meubilair en inlegwerk. De jonge bladeren kunnen in juni worden geplukt en gedroogd. De stekelige bladen zitten alleen aan de lagere takken. Hogerop, buiten het bereik van knabbelende dieren, is het blad ovaal met een



puntige top. De thee die hiervan wordt getrokken, werkt koortsverlagend en urinedrijvend. Hulst is in bepaalde gebieden beschermd. Verderop, bij een driehoekig terreintje, staat

routepaal 8 bij een groep **krentenbomen**.

(*Amelanchier lamarckii*).

De krent, zoals deze struik in Nederland en België ook wel wordt genoemd, werd al in de 16e eeuw in Europa gecultiveerd en veelal in boerentuinen geplant om zijn aromatische en zoete vruchten.



Op bovenstaand kaartje ziet u de oude verbindingsweg naar Genneep.

Ze werden ook op de markten verkocht en verwerkt. Ruim 300 m. verder staat aan de rechterkant, 'n wat hoger gelegen bank. **Routepaal 9** Hier staat een **lijsterbes** (*Sorbus aucuparia*).

De lijsterbes heeft in het voorjaar een overdaad aan bloemen en een grote hoeveelheid vruchten in het najaar. Hij heeft niet alleen sierwaarde, maar is ook een belangrijke voedselbron voor vogels, m.n. merels en lijsters. De lijsterbes is zinnebeeld voor wijsheid en kracht en beschermt ons tegen

het kwade. Tevens werd er een beschermende werking aan toegeschreven en werd hij bij woonhuizen en drinkbronnen geplant om heksen en kwade geesten op afstand te houden. Wie op reis ging nam een lijsterbestakje mee. De lijsterbes groeit soms op de vreemdste plekken, op muren, in vorken van anderen bomen of op knotwilgen. Dat komt doordat de bessen van de lijsterbes door de vogels gegeten worden en de uitgepoepte zaden gemakkelijk kiemen. Volg nu het pad rechtdoor en verderop komt u na 250 m. weer bij de oude spoorlijn op het halfverharde fietspad. Onderweg ziet u links en rechts 's zomers prachtige bloeiende erica.

U gaat linksaf en na 50 m. rechts en volgt het iets lager gelegen pad. Aan het begin van dit pad staat een markante eik die aan de achterkant bijzondere tatoeages heeft. Waarschijnlijk zijn deze

ontstaan tijdens het bewerken van het naast gelegen weiland. U kunt mooi zien hoe de wilgenhoutrups zich



heeft ingevreten in deze eik.



Verderop, bij **routepaal 10** staan enkele **vlierstruiken** (*Sambucus nigra*).



De vlier heeft altijd in verband gestaan met vruchtbaarheid en

liefde. Zo werd gezegd dat als de vlier bloeide op St. Jan, (24 juni) de liefde nog doller zou worden. De vlier werd ook gebruikt om siroop van te maken en er pijn en ziekten mee te bestrijden, waaronder kiespijn en roodvonk, de kleur van vuur. In sommige streken gebruikte men op de dag van de bruiloft een vliertak als wandelstok. (Iets goeds voorspellend).

Weer verder lopend, bij **routepaal 12** een fraaie **els** (*Alnus glutinosa*). Elzentakken werden veel gebruikt als heipalen of funderingen, omdat het hout onder water duurzaam is. Heden ten dage verwerkt men elzenhout tot triplex en men vervaardigt er meubels van. Ook wordt het gebruikt om houtskool te maken, omdat het bijzonder heet wordt. De zaadknoppen van de els - vermengd met water, oud ijzer en azijn - leverden een zwarte verfstof waarmee vroeger hoeden en leer geleverd werden, of hij diende als inkt.

De midwinterhoorns uit Twente zijn vaak uit elzenhout vervaardigd. Elzentakjes, onder het hoofdkussen gelegd, beschermen tegen nachtmerries.

Enkele meters verder komt u bij een naar het achterliggende weiland overhellende tweestammige **wilde appel** (*Malus sylvestris*).

Routepaal 11. Het is een oerplant van de bekende veredelde appelsoorten die in de loop der jaren door selectie en kruising zijn verkregen.

In de Middeleeuwen werd de appel als geneesmiddel aanbevolen met de waarschuwing er niet te veel van te eten. De appels van toen waren erg zuur,



dus de mensen zullen dit advies graag opgevolgd hebben. De wilde appel was toen belangrijk als grondstof voor de bereiding van verjus, een zure vloeistof die werd gebruikt in salades en om in te maken. In Normandië wordt van de wilde appel het bekende cider gemaakt. Gedistilleerd krijgt men calvados.

De wortels van de wilde appel werden vroeger gebruikt om wol te verven. In de mythologie staat de appel voor onsterfelijkheid en eeuwige jeugd en is hij de sleutel tot kennis en alwetendheid.

In sprookjes spelen appels ook een belangrijke rol, b.v. in het sprookje van Vrouw Holle, waarin de vlijtige Marie de appels van de boom schudt en met goud wordt beloond. Een sprookje of niet: het verhaal gaat dat de appelbomen die hier staan het gevolg zijn van het uit het raam gooien van appelkrozen door de Tsaar of Tsarina die destijds in de trein zaten op weg naar Londen!

De gehele route lopend gaat u rechtsaf.

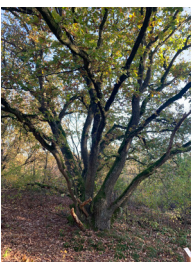
Als u de route wilt inkorten, bereikt u recht door lopend na ca. 300 m. het eindpunt.

U ziet aan de linkerzijde bij **routepaal 13** vijf fraaie geknotte wilgen (*Salix*). In Nederland is de wilg een van de meest voorkomende boomsoorten. Populieren behoren eveneens tot de wilgenfamilie. Wilgen vinden we als boom en als struik.



Hij werd eeuwenlang gebruikt voor het vervaardigen van erf afscheidingen, hek- en vlechtwerk, het maken van kisten, houtwol en houtskool. In combinatie met leem werden wilgentakken gebruikt bij de bouw van vakwerkhuisen.

Wilgenbast gebruikte men vroeger ook tegen reumatiek en jicht. Door op een stukje bast te kauwen, kun je pijn verlichten. Er zit namelijk salicine in, het hoofdbestanddeel van aspirine. Door wilgenbladeren in het eerste badwater van de baby te doen, zou het kind worden beschermd tegen ziektes.



Bij **routepaal 14** een **ingestoven eik** (*Quercus robur*) die veel vertakkingen telt. In vroeger tijden waren eikels vooral belangrijk als varkensvoer.

De boeren dreven hun varkens door de eikenbossen zodat ze op de eikels vet konden worden.

Omdat het eikenbos in tegenstelling tot het beukenbos veel licht doorlaat, is er veel ondergroei van allerlei struiken en kruidachtige gewassen.

Dit is ook belangrijk voor de humusvorming, want eikenblad verteert heel langzaam. Eikenhout is hard, sterk en zeer duurzaam. Dit komt omdat in de houtvezels veel looizuur zit dat de rot tegen gaat. Na een afslag naar links loopt u langs een **meidoornhaag**. (*Crataegus monogyna*)

Routepaal 15.

De meidoorn is prachtig als struik, boom of haag, die ons zowel in de lente van de stralende bloesem, als in het najaar (vanaf oktober)



van de vele bessen laat genieten. Kenmerkend zijn de doornige takken, waardoor de meidoorn sinds mensenheugenis als haag wordt aangeplant. Meidoornhagen vormen een ondoordringbare

barrière en zijn een ideale nestplaats voor vogels. De meidoorn is het symbool voor lente, bloei, vruchtbaarheid, maagdelijkheid en seksualiteit. Samen met de verwante sleedoorn is hij ook zinnebeeld voor tweedracht (de doornen).

De Drie IJsheiligen (11, 12 en 13 mei) werden in Nederland ook wel haagdoornkoude genoemd. Als de meidoorn veel bloesem geeft, voorspelt dat een rijke korenoogst. Veel rode bessen in het najaar duiden op de komst van een strenge winter.



Ruim 100 m. verder staan aan de linkerzijde een **wilde kersenboom** (*Prunus avium*) **Routepaal 16.**

Het hars van de kers werd vroeger gebruikt als middel tegen hoest. De steeltjes van het fruit werden gekookt

en als middel tegen verkoudheid toegepast. Van de schors bereidde men een medicijn tegen bronchitis en winderigheid. Het sap van de vruchten bevordert bloedvorming en is bloeddruk verhogend. Kersenhout ziet er bijzonder fraai uit en wordt gebruikt in de meubelmakerij. Vroeger gebruikte men het ook om er tabakspijpen van te maken. Verderop komt u bij een ven waarna u linksaf gaat. Hier staat een bank met aan de overzijde zicht op een aantal

grove dennen (*Pinus sylvestris*) **routepaal 17.**

De grove den was de ideale boomsoort voor de ontginning van heidevelden. In de 19e eeuw werd hij in groten getale aangeplant omdat men stuthout nodig



had voor steenkoolmijnen. Het hout is sterk en zeer draagkrachtig, ‘werkt’ weinig en is goed te bewerken. Het wordt gebruikt voor kozijnen, vloeren, deuren, meubels enz. In de waterbouw als paalhout en damwerk en voor bruggen. Het zeer harsrijke grenenhout werd ook gebruikt voor het produceren van houtskool en houtteer waarmee men vroeger touw behandelde.

De oudste kano ter wereld (ca. 7500 v.Chr.) is gemaakt van de stam van een grove den.

Bijen houden van bloeiende pijnbomen en leveren een aromatische dennenhoning.

Ten westen van de Rijn was de pijnboom lange tijd de meiboom bij uitstek. De boom werd van zijn takken ontdaan (behalve de kroon), geschild, met linten of doeken versierd en rechtop gezet. Soms werden ook hammen en worsten in de kroon gehangen. Wie het voor elkaar kreeg om naar de top te klimmen kreeg deze als prijs.

Onze wandeling brengt u weer terug op het onverharde fietspad van het ‘Duits lijntje’ en bent u aan het eind van de wandeling Bomen en Volksgebruiken gekomen.

Deze wandeling is tot stand gekomen met ondersteuning van de Rabobank afdeling Genneep,

Staatsbosbeheer en de gemeente Genneep en geopend bij gelegenheid van de viering van het 20-jarig bestaan van IVN Maas en Niers op 20 september 2009.

(Duits lijntje) De NBDS was een spoorwegonderneming die het vervoer per spoor verzorgde tussen het Nederlandse Boxtel en het Duitse Wesel. De onderneming stond vooral in Nederland bekend onder de naam ‘Duits Lijntje’. De voornaamste reden voor aanleg van de spoorlijn Wesel-Boxtel was dat dit traject de ontbrekende schakel vormde in de snelste verbinding Londen-Berlijn-Sint Petersburg. Na voltooiing van deze 94 km lange spoorlijn kon men bijvoorbeeld reizen van Berlijn via Wesel naar Vlissingen en daar overstappen op een van de schepen van Stoomvaart Maatschappij Zeeland. Londen was dan snel bereikbaar. Door de inzet van postrijtuigen ging ook het postverkeer tussen de Europese landen opeens een stuk sneller. Voor Genneep heeft deze spoorlijn veel betekend. Aanvankelijk was de maatschappij gevestigd in Rotterdam, later werd dat Genneep. Ook was hier de centrale werkplaats gevestigd. Het uitbreken van de Eerste Wereldoorlog luidde de neergang in van NBDS, hoewel het nog enkele tientallen jaren zou duren voordat er helemaal geen treinen meer zouden rijden over het spoor van het Duits Lijntje.

Deze wandeling is aangepast per november 2021.

ivn natuur
educatie
Maas en Niers

**IVN Instituut voor natuur,
educatie en duurzaamheid**



<https://www.ivn.nl/afdeling/ivn-maas-en-niers>
<https://bomenenvolksgebruiken.jouwweb.nl>

staatsbosbeheer **Rabobank** **GENNEEP**

